

บทที่ 2

การปฏิบัติตามมาตรการป้องกัน
และแก้ไขผลกระทบสิ่งแวดล้อม

บทที่ 2

ผลการปฏิบัติตามมาตรการป้องกันและแก้ไขผลกระทบสิ่งแวดล้อม

2.1 ผลการปฏิบัติตามมาตรการป้องกันและแก้ไขผลกระทบสิ่งแวดล้อม

ผลการปฏิบัติตามมาตรการป้องกันและแก้ไขผลกระทบสิ่งแวดล้อมของ โรงแรม คาร์ลตัน กรุงเทพฯ สุขุมวิท ระหว่างเดือนมกราคม-มิถุนายน พ.ศ. 2567 ดำเนินการติดตามตรวจสอบการปฏิบัติตามมาตรการโดย บริษัท ยูไนเต็ด แอนนาลิสต์ แอนด์ เอ็นจิเนียริง คอนซัลแตนท์ จำกัด ในวันที่ 7 พฤษภาคม พ.ศ. 2567 โดยสรุปผลการติดตามตรวจสอบไว้ดังตารางที่ 2-1

**ตารางที่ 2-1 สรุปผลการปฏิบัติตามมาตรการป้องกันและแก้ไขผลกระทบสิ่งแวดล้อม โรงแรม คาร์ลตัน กรุงเทพฯ สุขุมวิท (ระยะดำเนินการ)
ระหว่างเดือนมกราคม-มิถุนายน พ.ศ. 2567**

ผลกระทบสิ่งแวดล้อม	มาตรการป้องกันและแก้ไขผลกระทบสิ่งแวดล้อม	รายละเอียดการปฏิบัติตามมาตรการ	ปัญหา/อุปสรรคและการแก้ไข	เอกสารอ้างอิง
1. ทรัพยากรสิ่งแวดล้อมทางกายภาพ				
1.1 คุณภาพอากาศ - ฝุ่นละออง	- ควบคุมความเร็วของรถภายในโครงการ เช่น ป้ายจำกัดความเร็ว สัญญาณเพื่อลดความเร็ว เพื่อไม่ให้เกิดการฟุ้งกระจายของฝุ่นบริเวณ ถนน	- ทางโครงการได้มีการควบคุมความเร็วของรถภายในโครงการ โดยจัดให้มีสัญญาณชะลอความเร็ว เพื่อบริเวณความเร็วของรถและ ไม่ให้เกิดการฟุ้งกระจายของฝุ่นบริเวณถนน ตามที่มาตรการ กำหนด	-	รูปที่ 2-1
	- หมั่นดูแลรักษาความสะอาดบริเวณถนนโดยฉีดล้างเป็นครั้งคราว	- ทางโครงการได้จัดเตรียมเจ้าหน้าที่สำหรับทำความสะอาดบริเวณ ถนนภายในพื้นที่โครงการ		รูปที่ 2-12
- มลพิษทางอากาศ	- ติดป้ายห้ามติดเครื่องยนต์ทั้งไว้ภายในบริเวณลานจอดรถให้สามารถ สังเกตได้อย่างชัดเจนและทั่วถึง	- ทางโครงการติดตั้งป้ายห้ามติดเครื่องยนต์ทั้งไว้บริเวณลานจอด สำหรับโหลดสินค้า และลานจอดรถ ให้สามารถสังเกตได้อย่าง ชัดเจนและทั่วถึง	-	รูปที่ 2-6
	- จัดระบบการจราจรภายในโครงการให้ชัดเจนรวมถึงควบคุมการ ปฏิบัติของผู้มาใช้บริการ	- ทางโครงการได้จัดเส้นทางระบบการจราจรภายในโครงการ เพื่อ ป้องกันปัญหาด้านการจราจร โดยกำหนดให้มีการเดินทางเดียว บริเวณรอบอาคาร จัดทำลูกศรแสดงทิศทางการเดินทาง และติด ป้ายห้ามเลี้ยวบริเวณทางออกโครงการ อีกทั้งจัดให้มีเจ้าหน้าที่ สำหรับอำนวยความสะดวกบริเวณทางเข้าออกโครงการ และ บริเวณทางเข้าออกลานจอดรถภายในอาคาร	-	ภาคผนวก ค1 รูปที่ 2-2 รูปที่ 2-5 รูปที่ 2-7
	- จัดให้มีเจ้าหน้าที่อำนวยความสะดวกในการจราจรบริเวณทางเข้า- ออกโครงการ	- ทางโครงการจัดให้มีเจ้าหน้าที่อำนวยความสะดวกในการจราจร บริเวณทางเข้า-ออกโครงการอยู่เสมอ	-	รูปที่ 2-7
	- จัดให้มีพื้นที่สีเขียวรวม 1,171 ตร.ม. บริเวณชั้นล่างและชั้น 9 คิด เป็นอัตราส่วนพื้นที่สีเขียวต่อคนในโครงการ 1.14 ตร.ม./คน	- ทางโครงการจัดให้มีพื้นที่สีเขียว บริเวณชั้นล่าง และชั้น 10 ทั้งนี้ มีการกำหนดหมายเลขชั้นใหม่ จึงไม่ตรงกับที่กำหนดขึ้นตาม เล่ม EIA	-	รูปที่ 2-8

ตารางที่ 2-1 สรุปผลการปฏิบัติตามมาตรการป้องกันและแก้ไขผลกระทบสิ่งแวดล้อม โรงแรม คาร์ลตัน กรุงเทพฯ สุขุมวิท (ระยะดำเนินการ)
ระหว่างเดือนมกราคม-มิถุนายน พ.ศ. 2567 (ต่อ)

ผลกระทบสิ่งแวดล้อม	มาตรการป้องกันและแก้ไขผลกระทบสิ่งแวดล้อม	รายละเอียดการปฏิบัติตามมาตรการ	ปัญหา/อุปสรรคและการแก้ไข	เอกสารอ้างอิง
1. ทรัพยากรสิ่งแวดล้อมทางกายภาพ (ต่อ)				
1.2 เสียง และ ความสั่นสะเทือน	- ควบคุมความเร็วของรถภายในบริเวณพื้นที่โครงการ เช่น ติดป้ายจำกัดความเร็ว และทำสัญญาณ เพื่อลดความเร็ว และช่วยลดระดับเสียงที่เกิดจากการแล่นของรถยนต์ลงไปด้วย	- ทางโครงการได้มีการควบคุมความเร็วของรถภายในโครงการ โดยจัดให้มีสัญญาณชะลอความเร็ว เพื่อลดความเร็วของรถและไม่ให้เกิดการฟุ้งกระจายของฝุ่นบริเวณถนน ตามที่มาตรการกำหนด	-	รูปที่ 2-1
1.3 คุณภาพน้ำ	- โครงการจะใช้ระบบบำบัดน้ำเสียแบบตะกอนเร่ง (Activated Sludge) ซึ่งออกแบบให้รองรับปริมาณน้ำเสียได้ 400 ลบ.ม./วัน โดยประสิทธิภาพของระบบเท่ากับร้อยละ 92.3 บำบัดน้ำเสียจนได้น้ำทิ้งจากอาคารประเภท ก และจะมีค่า BOD ในน้ำทิ้งไม่เกิน 20 มก./ล	- ทางโครงการได้จัดให้มีการตรวจสอบคุณภาพน้ำทิ้งก่อนและหลังออกจากระบบบำบัดน้ำเสียระหว่างเดือนมกราคม-มิถุนายน พ.ศ. 2567 โดยดำเนินการตรวจสอบคุณภาพน้ำจำนวน 2 สถานี ได้แก่ บ่อปรับสภาพน้ำ และ บ่อน้ำใส ในเดือนมีนาคม พ.ศ. 2567 ผลการติดตามตรวจสอบพบว่า มีค่าอยู่ในมาตรฐานกำหนด โดยประสิทธิภาพในการบำบัดความสกปรกของบีโอดีและสารแขวนลอยของระบบเท่ากับ 98.93 และ 97.56 ตามลำดับ	-	ภาคผนวก ง1 รูปที่ 2-10 รูปที่ 2-11
	- จัดให้มีเจ้าหน้าที่ที่มีความเชี่ยวชาญในการดูแลระบบบำบัดดูแลรักษาและความคุมระบบบำบัดน้ำเสียของโครงการให้สามารถทำงานได้ต่อเนื่องและมีประสิทธิภาพ	- ทางโครงการได้จัดให้มีเจ้าหน้าที่ที่มีความเชี่ยวชาญด้านการดูแลระบบบำบัด ดูแลรักษาและความคุมระบบบำบัดน้ำเสียของโครงการให้ทำงานได้ต่อเนื่องและมีประสิทธิภาพ	-	รูปที่ 2-9
	- ทำการดักกากไขมันออกจากบ่อดักไขมันเป็นประจำทุกสัปดาห์	- ทางโครงการมอบหมายเจ้าหน้าที่สำหรับทำการดักกากไขมันออกจากบ่อดักไขมันเป็นประจำทุกสัปดาห์	-	ภาคผนวก ค4 รูปที่ 2-12
2. ทรัพยากรสิ่งแวดล้อมทางนิเวศวิทยา				
2.1 นิเวศวิทยาทางบก	- ดำเนินการตามมาตรการป้องกันผลกระทบสิ่งแวดล้อมทางด้านคุณภาพอากาศ, เสียงและความสั่นสะเทือน, คุณภาพน้ำ อย่างเคร่งครัด	- ทางโครงการได้ดำเนินการตามมาตรการป้องกันผลกระทบทางสิ่งแวดล้อมทางด้านคุณภาพอากาศ, เสียงและความสั่นสะเทือน, คุณภาพน้ำอย่างเคร่งครัด	-	รูปที่ 2-1 รูปที่ 2-6 รูปที่ 2-8 รูปที่ 2-10

ตารางที่ 2-1 สรุปผลการปฏิบัติตามมาตรการป้องกันและแก้ไขผลกระทบสิ่งแวดล้อม โรงแรม คาร์ลตัน กรุงเทพฯ สุขุมวิท (ระยะดำเนินการ)
ระหว่างเดือนมกราคม-มิถุนายน พ.ศ. 2567 (ต่อ)

ผลกระทบสิ่งแวดล้อม	มาตรการป้องกันและแก้ไขผลกระทบสิ่งแวดล้อม	รายละเอียดการปฏิบัติตามมาตรการ	ปัญหา/อุปสรรคและการแก้ไข	เอกสารอ้างอิง
2. ทรัพยากรสิ่งแวดล้อมทางนิเวศวิทยา (ต่อ)				
2.2 นิเวศวิทยาทางน้ำ	- ดูแลระบบบำบัดน้ำเสียรวมของโครงการให้ทำงานอย่างมีประสิทธิภาพ	- ทางโครงการได้จัดเตรียมเจ้าหน้าที่ดูแลระบบบำบัดน้ำเสียรวมของโครงการ เพื่อควบคุมให้ระบบบำบัดทำงานได้อย่างมีประสิทธิภาพ	-	รูปที่ 2-9
3. คุณค่าการใช้ประโยชน์ของมนุษย์				
3.1 การใช้น้ำ	- จัดให้มีเจ้าหน้าที่คอยดูแลรักษาระบบเส้นท่อประปาให้อยู่ในสภาพดีอยู่เสมอ หากพบว่าชำรุดเสียหายให้ทำการซ่อมแซมแก้ไขทันที	- ทางโครงการได้ดำเนินการตรวจสอบเส้นท่อประปา และการทำงานของเครื่องสูบน้ำและวาล์วต่าง ๆ เป็นประจำเดือนละ 1 ครั้ง	-	ภาคผนวก ค2 ภาคผนวก ค3 รูปที่ 2-33 รูปที่ 2-35
	- รมรณคืให้พนักงานและผู้มาใช้บริการใช้น้ำอย่างประหยัด	- ทางโครงการได้มีการรณรงค์ให้พนักงานและผู้มาใช้บริการใช้น้ำอย่างประหยัด โดยเลือกใช้สุขภัณฑ์ประหยัดน้ำ และมีการใช้นโยบายการประหยัดพลังงานภายในองค์กร	-	รูปที่ 2-27
3.2 การบำบัดน้ำเสีย	- โครงการจะใช้ระบบบำบัดน้ำเสียแบบตะกอนเร่ง (Activated Sludge) ซึ่งออกแบบให้รองรับปริมาณน้ำเสียได้ 400 ลบ.ม./วัน โดยประสิทธิภาพของระบบเท่ากับร้อยละ 92.3 บำบัดน้ำเสียจนได้น้ำทิ้งจากอาคารประเภท ก และจะมีค่า BOD ในน้ำทิ้งไม่เกิน 20 มก./ล	- ทางโครงการได้จัดให้มีการตรวจสอบคุณภาพน้ำทิ้งหลังจากจากระบบบำบัดน้ำเสียระหว่างเดือนมกราคม-มิถุนายน พ.ศ. 2567 โดยดำเนินการตรวจสอบคุณภาพน้ำจำนวน 2 สถานี ได้แก่ บ่อปรับสภาพน้ำ และ บ่อน้ำใส ในเดือนมีนาคม พ.ศ. 2567 ผลการติดตามตรวจสอบพบว่า มีค่าอยู่ในมาตรฐานกำหนด โดยประสิทธิภาพในการบำบัดความสกปรกของบีโอดีและสารแขวนลอยของระบบเท่ากับ 98.93 และ 97.56 ตามลำดับ	-	ภาคผนวก ง1 รูปที่ 2-10 รูปที่ 2-11
	- จัดให้มีเจ้าหน้าที่ที่มีความเชี่ยวชาญในการดูแลระบบบำบัดดูแลรักษาและความคุมระบบบำบัดน้ำเสียของโครงการให้สามารถทำงานได้อย่างต่อเนื่องและมีประสิทธิภาพ	- ทางโครงการได้จัดให้มีเจ้าหน้าที่ที่มีความเชี่ยวชาญด้านการดูแลระบบบำบัด ดูแลรักษาและความคุมระบบบำบัดน้ำเสียของโครงการให้ทำงานได้อย่างต่อเนื่องและมีประสิทธิภาพ	-	รูปที่ 2-9

**ตารางที่ 2-1 สรุปผลการปฏิบัติตามมาตรการป้องกันและแก้ไขผลกระทบสิ่งแวดล้อม โรงแรม คาร์ลตัน กรุงเทพฯ สุขุมวิท (ระยะดำเนินการ)
ระหว่างเดือนมกราคม-มิถุนายน พ.ศ. 2567 (ต่อ)**

ผลกระทบสิ่งแวดล้อม	มาตรการป้องกันและแก้ไขผลกระทบสิ่งแวดล้อม	รายละเอียดการปฏิบัติตามมาตรการ	ปัญหา/อุปสรรคและการแก้ไข	เอกสารอ้างอิง
3. คุณค่าการใช้ประโยชน์ของมนุษย์ (ต่อ)				
3.2 การบำบัดน้ำเสีย (ต่อ)	- ทำการดักกากไขมันออกจากบ่อดักไขมันเป็นประจำทุกสัปดาห์	- ทางโครงการได้มอบหมายเจ้าหน้าที่สำหรับทำการดักกากไขมันออกจากบ่อดักไขมัน	-	ภาคผนวก ค4 รูปที่ 2-12
3.3 การระบายน้ำ	- จัดสร้างบ่อหน่วงน้ำ จำนวน 3 บ่อ โดยแบ่งเป็น บ่อหน่วงน้ำชั้นลอย 8 จำนวน 1 บ่อ ปริมาตร 200 ลบ.ม. รองรับปริมาณน้ำหลากจากพื้นที่ชั้นหลังคาซึ่งมีประมาณ 30 ลบ.ม. และระบายออกด้วยเครื่องสูบน้ำอัตราการสูบ 72 ลบ.ม./ชม. (0.02 ลบ.ม./วินาที) ซึ่งไม่เกินอัตราการไหลสูงสุดก่อนมีโครงการคือ 0.02 ลบ.ม./วินาที บ่อหน่วงน้ำชั้นใต้ดิน จำนวน 2 บ่อ ปริมาตรรวม 155 ลบ.ม. รองรับปริมาณน้ำหลากจากพื้นที่ภายนอกอาคาร ซึ่งมีประมาณ 25 ลบ.ม. และระบายออกด้วยเครื่องสูบน้ำอัตราการสูบ 54 ลบ.ม./ชม. (0.015 ลบ.ม./วินาที) ซึ่งไม่เกินอัตราการไหลสูงสุดก่อนมีโครงการคือ 0.015 ลบ.ม./วินาที	- ทางโครงการได้จัดสร้างบ่อหน่วงน้ำ จำนวน 1 บ่อ ในบริเวณชั้นลอย 8 และ ชั้นใต้ดิน จำนวน 2 บ่อ ตามที่มาตรการกำหนด	-	ภาคผนวก ค7 รูปที่ 2-32
	- หมั่นตรวจสอบดูแลบ่อกักของระบบระบายน้ำ เพื่อป้องกันมิให้เกิดการสะสมของตะกอนดินในบ่อกัก ที่เป็นสาเหตุให้เกิดการอุดตัน ซึ่งเป็นอุปสรรคในการระบายน้ำ	- ทางโครงการได้จัดเตรียมเจ้าหน้าที่ดูแลบ่อกักของระบบระบายน้ำ เพื่อไม่ให้เกิดการสะสมของตะกอนดินในบ่อกักอยู่เสมอ รวมทั้งดูแลรางระบายน้ำ เพื่อไม่ให้เป็นอุปสรรคในการระบายน้ำ	-	รูปที่ 2-28

**ตารางที่ 2-1 สรุปผลการปฏิบัติตามมาตรการป้องกันและแก้ไขผลกระทบสิ่งแวดล้อม โรงแรม คาร์ลตัน กรุงเทพฯ สุขุมวิท (ระยะดำเนินการ)
ระหว่างเดือนมกราคม-มิถุนายน พ.ศ. 2567 (ต่อ)**

ผลกระทบสิ่งแวดล้อม	มาตรการป้องกันและแก้ไขผลกระทบสิ่งแวดล้อม	รายละเอียดการปฏิบัติตามมาตรการ	ปัญหา/อุปสรรคและการแก้ไข	เอกสารอ้างอิง
3. คุณค่าการใช้ประโยชน์ของมนุษย์ (ต่อ)				
3.4 การจัดการขยะมูลฝอย	- จัดให้มีพนักงานทำความสะอาด เพื่อทำหน้าที่ในการรวบรวมมูลฝอยตามจุดต่าง ๆ ในอาคารและบริเวณต่าง ๆ ในโครงการ โดยรวบรวมมูลฝอยเปียกและแห้ง ใส่ถุงดำแล้วมัดปากถุงให้แน่น โดยติดฉลากบอกประเภทมูลฝอยในถุง ส่วนมูลฝอยอันตรายจะรวบรวมใส่ถุงสีส้ม ซึ่งมีตัวอักษร “ขยะอันตราย” แล้วนำไปรวมไว้ยังที่พักมูลฝอยรวม ขนาดความจุ 75 ลบ.ม. ซึ่งตั้งอยู่บริเวณชั้นล่าง ซึ่งตั้งอยู่บริเวณใกล้กับที่จอดรถภายในโครงการ เพื่อรอให้รถเก็บขนมูลฝอยของสำนักงานเขตพัฒนามารับไปกำจัดต่อไป	- ทางโครงการได้จัดเตรียมเจ้าหน้าที่ทำความสะอาด เพื่อทำหน้าที่ในการรวบรวมมูลฝอยตามจุดต่าง ๆ โดยเน้นย้ำให้มีการคัดแยกขยะตามประเภทบรรจุใส่ถุงดำ ในปริมาณ 3 ใน 4 ของถุง และทำการมัดปากถุงให้แน่นทุกครั้ง	-	รูปที่ 2-12
	- การเก็บมูลฝอยในถุงจะไม่ให้มีปริมาณ หรือน้ำหนักมากเกินไป ซึ่งจะบรรจุปริมาณมูลฝอยปริมาณ 3 ใน 4 ของถุง	- ทางโครงการมอบหมายเจ้าหน้าที่ทำความสะอาดทำหน้าที่ในการรวบรวมมูลฝอยตามจุดต่าง ๆ โดยเน้นย้ำให้มีการคัดแยกขยะตามประเภทบรรจุใส่ถุงดำ ในปริมาณ 3 ใน 4 ของถุง และทำการมัดปากถุงให้แน่นทุกครั้ง	-	รูปที่ 2-12 รูปที่ 2-14
	- ก่อนรวบรวมมูลฝอยจากจุดต่าง ๆ ของโครงการ ไปยังห้องพักมูลฝอยรวมจะมัดปากถุงให้แน่นเพื่อป้องกันมูลฝอยกระจัดกระจาย และสะดวกต่อการขนย้าย	- ทางโครงการได้กำชับพนักงานให้ทำการมัดปากถุงให้แน่นเพื่อป้องกันมูลฝอยกระจัดกระจายและสะดวกต่อการขนย้ายทุกครั้ง	-	รูปที่ 2-12
	- จัดทำป้ายติดภายในห้องพักมูลฝอย เพื่อแบ่งพื้นที่วางมูลฝอยแต่ละประเภทให้ชัดเจน เพื่อป้องกันการปะปนกัน	- ทางโครงการได้จัดทำป้ายติดภายในห้องพักมูลฝอย เพื่อแบ่งพื้นที่วางมูลฝอยแต่ละประเภทให้ชัดเจน	-	รูปที่ 2-14
	- จัดให้มีการปรับอากาศภายในห้องพักมูลฝอยที่อุณหภูมิ 15-16 องศาเซลเซียส เพื่อควบคุมการเจริญเติบโตของจุลินทรีย์และลดอัตราการเน่าเสีย	- ทางโครงการได้จัดให้มีเครื่องปรับอากาศภายในห้องพักขยะมูลฝอยเปียกเพื่อควบคุมอุณหภูมิอยู่เสมอ	-	รูปที่ 2-15

ตารางที่ 2-1 สรุปผลการปฏิบัติตามมาตรการป้องกันและแก้ไขผลกระทบสิ่งแวดล้อม โรงแรม คาร์ลตัน กรุงเทพฯ สุขุมวิท (ระยะดำเนินการ)
ระหว่างเดือนมกราคม-มิถุนายน พ.ศ. 2567 (ต่อ)

ผลกระทบสิ่งแวดล้อม	มาตรการป้องกันและแก้ไขผลกระทบสิ่งแวดล้อม	รายละเอียดการปฏิบัติตามมาตรการ	ปัญหา/อุปสรรคและการแก้ไข	เอกสารอ้างอิง
3. คุณค่าการใช้ประโยชน์ของมนุษย์ (ต่อ)				
3.4 การจัดการขยะมูลฝอย (ต่อ)	- จัดให้มีการทำความสะอาดห้องพักรวมอย่างสม่ำเสมอ เพื่อป้องกันการเพาะตัวของเชื้อโรค	- ทางโครงการได้จัดให้มีการทำความสะอาดห้องพักรวมอย่างสม่ำเสมอ โดยล้างทำความสะอาดด้วยน้ำยาทำความสะอาด ฆ่าเชื้อ และดับกลิ่น และจัดให้มีจุดล้างทำความสะอาดอุปกรณ์ทำความสะอาดภายในห้องพักรวม	-	รูปที่ 2-12 รูปที่ 2-17
	- ที่ทางเข้า-ออก ห้องพักรวมจะมีม่านพลาสติกเพื่อป้องกันแมลง	- ทางโครงการได้ติดตั้งเครื่องดักแมลง บริเวณประตูทางเข้า-ออก ห้องพักรวมทดแทนม่านป้องกันแมลง	-	รูปที่ 2-16
	- ห้องพักรวมจะมีประตูเปิดปิดมิดชิด เพื่อป้องกันกลิ่นเหม็นรบกวนผู้มาใช้บริการและชุมชนบริเวณใกล้เคียง โดยจะเปิด-ปิดประตูเฉพาะช่วงที่มีการเก็บขยะมูลฝอยเท่านั้น	- ทางโครงการได้จัดให้ห้องพักรวม มีประตูเปิด-ปิดอย่างมิดชิด โดยจะเปิด-ปิดประตูเฉพาะช่วงที่มีการเก็บขยะมูลฝอยเท่านั้น และล้างทำความสะอาดด้วยน้ำยาทำความสะอาด ฆ่าเชื้อ และดับกลิ่น เพื่อป้องกันกลิ่นเหม็นรบกวนผู้มาใช้บริการและชุมชนบริเวณใกล้เคียง	-	รูปที่ 2-16 รูปที่ 2-17
	- บริเวณพื้นห้องพักรวมจะติดตั้งท่อรวบรวมน้ำล้างขยะมูลฝอย โดยจะเชื่อมต่อไปยังระบบบำบัดน้ำเสียของโครงการ	- ทางโครงการได้จัดให้บริเวณพื้นห้องพักรวมจะติดตั้งท่อรวบรวมน้ำล้างขยะมูลฝอย โดยจะเชื่อมต่อไปยังระบบบำบัดน้ำเสียของโครงการ	-	รูปที่ 2-18
	- จัดให้มีแม่บ้านคอยดูแลรักษาความสะอาดบริเวณต่าง ๆ เช่น ทางเดินภายในอาคาร ห้องพักรวม	- ทางโครงการได้จัดให้แม่บ้านคอยดูแลรักษาความสะอาดบริเวณต่าง ๆ เช่น ทางเดินภายในอาคาร ห้องพักรวม	-	รูปที่ 2-12
	- ติดตามประสานงานการจัดเก็บขยะมูลฝอยของสำนักงานเขตวัฒนา ให้มาเก็บขยะมูลฝอยจากโครงการอย่างสม่ำเสมอโดยไม่มีการตกค้าง	- ทางโครงการได้ประสานงานกับสำนักงานเขตวัฒนาให้มาดำเนินการจัดเก็บขยะมูลฝอย	-	รูปที่ 2-13
	- จัดให้มีและติดตั้งระบบไฟฟ้าตามที่เสนอในรายละเอียดโครงการทุกประการ	- ทางโครงการได้จัดให้มีและติดตั้งระบบไฟฟ้าตามที่เสนอในรายละเอียดโครงการทุกประการ	-	รูปที่ 2-26
3.5 การใช้ไฟฟ้า	- รมรงคให้พนักงานและผู้มาใช้บริการใช้ไฟฟ้าอย่างประหยัด	- ทางโครงการมีการรณรงค์ให้พนักงานและผู้มาใช้บริการใช้ไฟฟ้าอย่างประหยัด	-	รูปที่ 2-27

**ตารางที่ 2-1 สรุปผลการปฏิบัติตามมาตรการป้องกันและแก้ไขผลกระทบสิ่งแวดล้อม โรงแรม คาร์ลตัน กรุงเทพฯ สุขุมวิท (ระยะดำเนินการ)
ระหว่างเดือนมกราคม-มิถุนายน พ.ศ. 2567 (ต่อ)**

ผลกระทบสิ่งแวดล้อม	มาตรการป้องกันและแก้ไขผลกระทบสิ่งแวดล้อม	รายละเอียดการปฏิบัติตามมาตรการ	ปัญหา/อุปสรรคและการแก้ไข	เอกสารอ้างอิง
3. คุณค่าการใช้ประโยชน์ของมนุษย์ (ต่อ)				
3.6 การป้องกันอัคคีภัย	- จัดให้มีระบบป้องกันและเตือนอัคคีภัย ให้เป็นไปตามที่ระบุในรายละเอียดโครงการ และกฎหมายที่เกี่ยวข้อง	- ทางโครงการได้จัดให้มีอุปกรณ์ป้องกันและเตือนอัคคีภัยพร้อมตรวจสอบให้อยู่ในสภาพพร้อมใช้งานเป็นประจำ	-	รูปที่ 2-19
	- จัดให้มีจุดรวมคนเบื้องต้นภายในโครงการ 2 จุด ได้แก่ บริเวณพื้นที่โล่งชั้น 9 และชั้นล่าง	- ทางโครงการได้จัดให้มีจุดรวมคนเบื้องต้นภายในโครงการ 2 จุด ได้แก่ บริเวณพื้นที่โล่งชั้น 10 และชั้นล่าง	-	รูปที่ 2-22
	- จัดให้มีเจ้าหน้าที่รับผิดชอบในแต่ละชั้น ซึ่งเมื่อเกิดเหตุเพลิงไหม้จะเข้าประจำชั้นที่รับผิดชอบ เพื่อแจ้งเหตุให้ผู้พักอาศัยในชั้นนั้น ๆ ทราบ และนำทางผู้ประสบภัยไปยังจุดรวมคนเบื้องต้น	- ทางโครงการจัดให้มีผู้รับผิดชอบในแต่ละชั้น โดยแบ่งผู้รับผิดชอบตามกะที่เข้าทำงาน ซึ่งเมื่อเกิดเหตุเพลิงไหม้จะเข้าประจำชั้นที่รับผิดชอบ เพื่อแจ้งเหตุให้ผู้พักอาศัยในชั้นนั้น ๆ ทราบ และนำทางผู้ประสบภัยไปยังจุดรวมคนเบื้องต้น	-	รูปที่ 2-24
	- จัดทำป้ายแสดงเส้นทางหนีไฟเพื่อไปยังจุดรวมคนเบื้องต้น และพื้นที่หนีไฟทางอากาศบริเวณประตูภายในห้องพัก และบริเวณทางเดินที่สามารถมองเห็นได้ชัดเจน	- ทางโครงการจัดทำป้ายแสดงเส้นทางหนีไฟเพื่อไปยังจุดรวมคนเบื้องต้น และพื้นที่หนีไฟทางอากาศบริเวณประตูภายในห้องพัก และบริเวณทางเดินที่มองเห็นได้ชัดเจน	-	รูปที่ 2-19 รูปที่ 2-22 รูปที่ 2-23
	- ระบบเตือนภัยของโครงการจะใช้วิธีส่งสัญญาณผ่านกระดิ่งไฟฟ้า โดยสามารถแยกส่งสัญญาณไปในแต่ละพื้นที่ที่ต้องการอพยพ เพื่อทยอยอพยพคนออกจากพื้นที่โครงการ	- ระบบเตือนภัยของโครงการจะใช้วิธีส่งสัญญาณผ่านกระดิ่งไฟฟ้า โดยสามารถแยกส่งสัญญาณไปในแต่ละพื้นที่ที่ต้องการอพยพ เพื่อทยอยอพยพคนออกจากพื้นที่โครงการ	-	รูปที่ 2-19
	- จัดให้มีระบบประกาศเรียก โดยส่งข้อความเสียงที่บันทึกไว้อย่างน้อย 3 ภาษาไปยังพื้นที่ที่ต้องการอพยพ เพื่อให้ข้อมูลและแจ้งวิธีการอพยพออกไปจากอาคาร	- ทางโครงการจัดให้มีระบบประกาศเรียก โดยส่งข้อความเสียงที่บันทึกไว้อย่างน้อย 3 ภาษา ได้แก่ ไทย อังกฤษ และจีน ไปยังพื้นที่ที่ต้องการอพยพ เพื่อแจ้งข้อมูลและวิธีการอพยพออกไปจากอาคาร	-	รูปที่ 2-19 ภาคผนวก ค5
	- จัดให้มีการตรวจสอบระบบป้องกันและเตือนอัคคีภัยให้สามารถใช้งานได้อยู่เสมอ หากพบว่ามี การเสียหายหรือใช้การไม่ได้ให้รีบดำเนินการแก้ไข	- ทางโครงการจัดให้มีการตรวจสอบระบบป้องกันและเตือนอัคคีภัยให้สามารถใช้งานได้อยู่เสมอ หากพบว่ามี การเสียหายหรือใช้การไม่ได้ให้รีบดำเนินการแก้ไข	-	รูปที่ 2-21

ตารางที่ 2-1 สรุปผลการปฏิบัติตามมาตรการป้องกันและแก้ไขผลกระทบสิ่งแวดล้อม โรงแรม คาร์ลตัน กรุงเทพฯ สุขุมวิท (ระยะดำเนินการ)
ระหว่างเดือนมกราคม-มิถุนายน พ.ศ. 2567 (ต่อ)

ผลกระทบสิ่งแวดล้อม	มาตรการป้องกันและแก้ไขผลกระทบสิ่งแวดล้อม	รายละเอียดการปฏิบัติตามมาตรการ	ปัญหา/อุปสรรคและการแก้ไข	เอกสารอ้างอิง
3. คุณค่าการใช้ประโยชน์ของมนุษย์ (ต่อ)				
3.6 การป้องกันอัคคีภัย (ต่อ)	- ติดป้ายแนะนำการใช้อุปกรณ์แต่ละตัวไว้บริเวณที่อุปกรณ์ติดตั้งอยู่ เพื่อให้พนักงานและผู้มาใช้บริการที่อยู่ใกล้ที่เกิดเหตุสามารถใช้ได้ทันที	- ทางโครงการติดป้ายแนะนำการใช้อุปกรณ์แต่ละตัวไว้บริเวณที่อุปกรณ์ติดตั้งอยู่ เพื่อให้พนักงานและผู้มาใช้บริการที่อยู่ใกล้ที่เกิดเหตุสามารถใช้ได้ทันที	-	รูปที่ 2-20
	- จัดอบรมและซ้อมการอพยพคนกรณีเพลิงไหม้อย่างน้อยปีละ 1 ครั้ง โดยติดต่อประสานงานกับสถานีดับเพลิงพระโขนง มาจัดอบรมและซักซ้อมแผนอพยพและป้องกันอัคคีภัยให้กับโครงการ	- ทางโครงการจัดอบรมและซ้อมการอพยพคนกรณีเกิดเพลิงไหม้อย่างน้อยปีละ 1 ครั้ง โดยได้ดำเนินการจัดอบรมและซ้อมการอพยพคนครั้งล่าสุดเมื่อเดือนตุลาคม พ.ศ. 2566	-	ภาคผนวก ค5
3.7 ระบบปรับอากาศและระบายอากาศ	- ดูแลตรวจสอบอุปกรณ์ที่ใช้ระบายอากาศให้สามารถใช้งานได้อยู่เสมอ ทำการตรวจสอบช่องเปิดต่าง ๆ มิให้มีสิ่งกีดขวางกั้นการระบายอากาศ	- ทางโครงการจัดให้มีการตรวจสอบอุปกรณ์ที่ใช้ระบายอากาศให้สามารถใช้งานได้อยู่เสมอ ทำการตรวจสอบช่องเปิดต่างๆ มิให้มีสิ่งกีดขวางกั้นการระบายอากาศ	-	ภาคผนวก ค3 รูปที่ 2-34
	- ติดตั้งป้ายห้ามติดเครื่องยนต์ทิ้งไว้ ภายในบริเวณลานจอดรถให้สามารถสังเกตได้อย่างชัดเจนและทั่วถึง	- ทางโครงการติดตั้งป้ายห้ามติดเครื่องยนต์ทิ้งไว้ภายในบริเวณลานจอดรถสำหรับโหลดสินค้า และลานจอดรถ ให้สามารถสังเกตได้อย่างชัดเจนและทั่วถึง	-	รูปที่ 2-6
	- ปฏิบัติตามมาตรการในการใช้งาน และดูแลรักษาห้องเย็น ตามข้อกำหนดในประกาศกรมอนามัย เพื่อป้องกันการแพร่กระจายของเชื้อสิจิโอนลลา	- ทางโครงการจัดให้มีการทำความสะอาดห้องเย็น โดยดำเนินการในเดือนมกราคม พ.ศ. 2567 รวมทั้งตรวจสอบคุณภาพน้ำก่อนเข้าและหลังออกจากห้องเย็นทุก 6 เดือน โดยดำเนินการในเดือนมิถุนายน พ.ศ. 2567 ผลการติดตามตรวจสอบพบว่าคุณภาพน้ำมีค่าอยู่ในมาตรฐานกำหนด	-	ภาคผนวก ค6 ภาคผนวก ง2 รูปที่ 2-30 รูปที่ 2-31
3.8 การจราจร	- จัดการจราจรทางเข้า-ออกบริเวณถนนสุขุมวิทแบบตามเข็มนาฬิกา เพื่อช่วยลดการติดกระแสการจราจรบริเวณด้านหน้าโรงแรม และสามารถเพิ่มความจุในการรองรับรถที่จะออกจากโรงแรมไปเข้าถนนสุขุมวิทได้อย่างมีประสิทธิภาพ	- ทางโครงการจัดการจราจรทางเข้า-ออกบริเวณถนนสุขุมวิทแบบตามเข็มนาฬิกา เพื่อช่วยลดการติดกระแสการจราจรบริเวณด้านหน้าโรงแรม	-	ภาคผนวก ค1

ตารางที่ 2-1 สรุปผลการปฏิบัติตามมาตรการป้องกันและแก้ไขผลกระทบสิ่งแวดล้อม โรงแรม คาร์ลตัน กรุงเทพฯ สุขุมวิท (ระยะดำเนินการ)
ระหว่างเดือนมกราคม-มิถุนายน พ.ศ. 2567 (ต่อ)

ผลกระทบสิ่งแวดล้อม	มาตรการป้องกันและแก้ไขผลกระทบสิ่งแวดล้อม	รายละเอียดการปฏิบัติตามมาตรการ	ปัญหา/อุปสรรคและการแก้ไข	เอกสารอ้างอิง
3. คุณค่าการใช้ประโยชน์ของมนุษย์ (ต่อ)				
3.8 การจราจร (ต่อ)	- ประสานกับหน่วยงานราชการที่รับผิดชอบในการปรับปรุงทางเดินเท้า ระยะทางระหว่างรถไฟฟ้า BTS อโศกมายังโรงแรมให้ได้มาตรฐาน	- บริเวณพื้นที่โรงแรมอยู่ในเขตความรับผิดชอบของสำนักงานเขตวัฒนา ทั้งนี้ พบว่าทางเดินเท้าบริเวณโรงแรมไปยังรถไฟฟ้า BTS สถานีอโศกมีการดูแลและปรับปรุงให้ได้มาตรฐานอยู่เสมอ	-	รูปที่ 2-25
	- จัดให้มีรถรับ-ส่ง บริการผู้มาใช้บริการระหว่างสถานีรถไฟฟ้ากับโรงแรม	- ทางโครงการไม่มีรถรับ-ส่งบริการผู้มาใช้บริการระหว่างสถานีรถไฟฟ้ากับโรงแรม แต่มีเจ้าหน้าที่ประจำโครงการอำนวยความสะดวกและเรียกรถให้ผู้มาใช้บริการบริเวณหน้าโครงการ	-	รูปที่ 2-7
	- ติดตั้งป้ายชื่อโครงการ ลูกศรแสดงทิศทาง บริเวณทางเข้า-ออกโครงการที่สามารถเห็นได้ชัดเจน และในระยะทางพอสมควรที่จะชะลอรถได้ทันก่อนเข้าสู่โครงการได้อย่างปลอดภัย	- ทางโครงการมีการติดตั้งป้ายชื่อโครงการ บริเวณทางเข้าออกโครงการที่สามารถเห็นได้ชัดเจน และในระยะทางพอสมควรที่จะชะลอรถได้ทันก่อนเข้าสู่โครงการได้อย่างปลอดภัย	-	รูปที่ 2-29
	- ติดป้ายสัญญาณจราจรบอกอย่างชัดเจน มีกระจกส่องบริเวณทางโค้งและไฟฟ้าแสงสว่างติดตั้งในจุดที่เหมาะสม	- ทางโครงการมีการติดป้ายสัญญาณจราจรบอกอย่างชัดเจน มีกระจกส่องบริเวณทางโค้งและไฟฟ้าแสงสว่างติดตั้งในจุดที่เหมาะสม	-	รูปที่ 2-3 รูปที่ 2-5
	- ประสานงานกับเจ้าหน้าที่ตำรวจจราจรในท้องที่ในการอำนวยความสะดวกของการจราจร ช่วงชั่วโมงเร่งด่วนเช้าและเย็น	- ทางโครงการมีการประสานงานกับเจ้าหน้าที่ตำรวจจราจรในท้องที่ในการอำนวยความสะดวกของการจราจร ช่วงชั่วโมงเร่งด่วนเช้าและเย็น อีกทั้งจัดให้มีพนักงานรักษาความปลอดภัยคอยอำนวยความสะดวกของรถที่เข้าออกโครงการ	-	รูปที่ 2-7
	- จัดให้มีสัญญาณบริเวณจุดเข้า-ออกพื้นที่โครงการ เพื่อช่วยชะลอความเร็วของรถ ป้องกันอุบัติเหตุที่เกิดขึ้นได้	- ทางโครงการจัดให้มีสัญญาณบริเวณจุดเข้า-ออกพื้นที่โครงการ เพื่อชะลอความเร็วของรถป้องกันอุบัติเหตุที่เกิดขึ้นได้	-	รูปที่ 2-1
	- จัดให้มีพนักงานรักษาความปลอดภัยคอยอำนวยความสะดวกให้แก่ผู้มาใช้บริการในการเข้า-ออกโครงการ	- ทางโครงการมีการจัดให้มีพนักงานรักษาความปลอดภัยคอยอำนวยความสะดวกให้แก่ผู้มาใช้บริการในการเข้า-ออกโครงการ		รูปที่ 2-7

**ตารางที่ 2-1 สรุปผลการปฏิบัติตามมาตรการป้องกันและแก้ไขผลกระทบสิ่งแวดล้อม โรงแรม คาร์ลตัน กรุงเทพฯ สุขุมวิท (ระยะดำเนินการ)
ระหว่างเดือนมกราคม-มิถุนายน พ.ศ. 2567 (ต่อ)**

ผลกระทบสิ่งแวดล้อม	มาตรการป้องกันและแก้ไขผลกระทบสิ่งแวดล้อม	รายละเอียดการปฏิบัติตามมาตรการ	ปัญหา/อุปสรรคและการแก้ไข	เอกสารอ้างอิง
4. คุณค่าต่อคุณภาพชีวิต				
4.1 สุนทรียภาพและทัศนียภาพ	- จัดให้มีพื้นที่สีเขียวภายในโครงการ พื้นที่รวม 1,171 ตร.ม. คิดเป็นอัตราส่วนพื้นที่สีเขียวต่อคนในโครงการ 1.14 ตร.ม./คน โดยมีรายละเอียดดังนี้ 1. บริเวณชั้นล่าง พื้นที่ 362.36 ตร.ม. ต้นไม้ที่นำมาปลูก ได้แก่ ปาล์มจีน, เข็มม่วง, ไทรใบต่าง, ทองหลางต่าง, ไทรย้อยใบแหลม, เทียนทอง เป็นต้น	- บริเวณชั้นล่างของทางโครงการได้ทำการปลูกต้นไม้ ได้แก่ ไทรย้อยใบแหลม เทียนทอง และ ต้นไม้อื่น ๆ ที่เหมาะสม เป็นต้น	-	รูปที่ 2-8
	2. บริเวณชั้น 9 พื้นที่ 808.64 ตร.ม. ต้นไม้ที่นำมาปลูก ได้แก่ ไทรต่าง, เทียนทอง, ทองหลางต่าง, ลั่นทม, ดินเบ็ดน้ำ, พลับพลึงดินเบ็ด เป็นต้น	- บริเวณชั้น 10 ของทางโครงการได้ทำการปลูกต้นไม้ ได้แก่ เทียนทอง, ลั่นทม, ดินเบ็ดน้ำ และ ต้นไม้อื่น ๆ ที่เหมาะสม เป็นต้น	-	รูปที่ 2-8



รูปที่ 2-1 สันนูนชะลอความเร็วรถ



รูปที่ 2-2 ลูกศรแสดงทิศทางการเดินรถ



กระจกนูนบริเวณทางโค้ง



กระจกนูนบริเวณทางออกโครงการ

รูปที่ 2-3 กระจกนูน



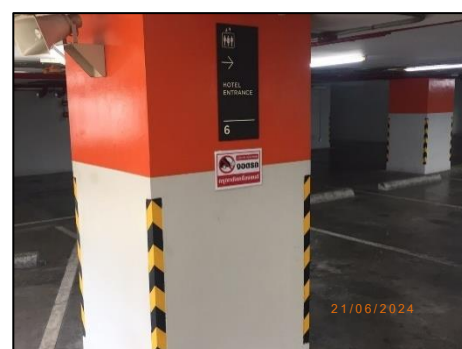
รูปที่ 2-4 ป้ายห้ามจอดรถ



รูปที่ 2-5 ป้ายห้ามเลี้ยวบริเวณทางออกโครงการ



ป้ายห้ามติดเครื่องยนต์ขณะจอดรถ บริเวณลานโหลดสินค้า



ป้ายห้ามติดเครื่องยนต์ขณะจอดรถ บริเวณลานจอดรถ

รูปที่ 2-6 ป้ายห้ามติดเครื่องยนต์ขณะจอดรถ



เจ้าหน้าที่อำนวยความสะดวกทางเข้า-ออกโครงการ

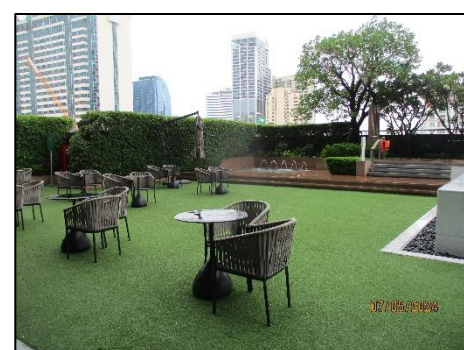


เจ้าหน้าที่ดูแลบริเวณลานจอดรถภายในอาคาร

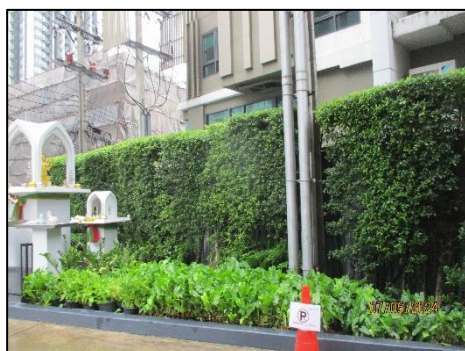
รูปที่ 2-7 เจ้าหน้าที่อำนวยความสะดวกในการจราจร



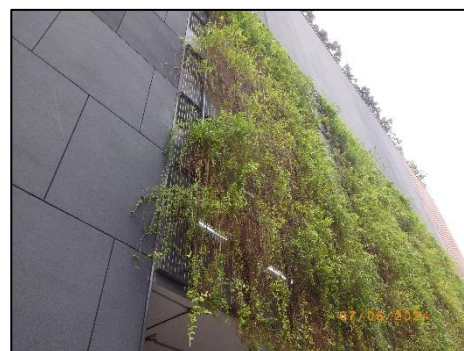
พื้นที่สีเขียวบริเวณชั้นล่าง ด้านหน้าโครงการ



พื้นที่สีเขียวบริเวณชั้น 10



พื้นที่สีเขียวด้านหลังโครงการ



พื้นที่สีเขียวบริเวณลานจอดรถ

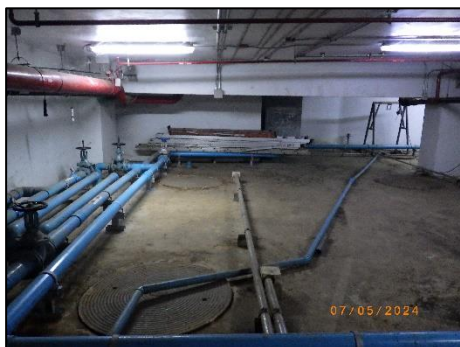
รูปที่ 2-8 พื้นที่สีเขียวในโครงการ



เจ้าหน้าที่ดูแลระบบบำบัดน้ำเสียประจำโครงการ
รูปที่ 2-9 เจ้าหน้าที่ดูแลระบบบำบัดน้ำเสีย



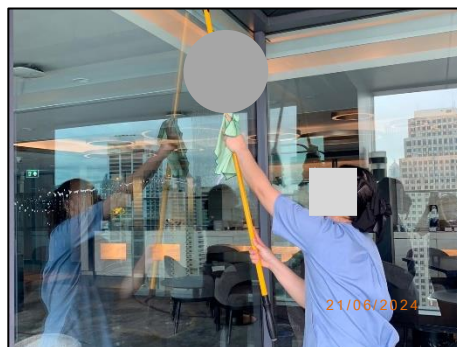
รูปที่ 2-10 การเก็บตัวอย่างน้ำจากระบบบำบัดน้ำเสีย



ระบบบำบัดน้ำเสีย

ตู้ควบคุมระบบบำบัดน้ำเสีย

รูปที่ 2-11 ระบบบำบัดน้ำเสีย



รูปที่ 2-12 พนักงานทำความสะอาด



รูปที่ 2-13 สำนักงานเขตวัฒนาเข้ามาเก็บขนขยะมูลฝอย



ป้ายห้องขยะเปียก



ป้ายแสดงพื้นที่วางขยะรีไซเคิล



พื้นที่วางขยะอันตราย



พื้นที่วางขยะทั่วไป

รูปที่ 2-14 ป้ายติดภายในห้องพักมูลฝอย และแบ่งพื้นที่วางมูลฝอยแต่ละประเภท



ตู้ควบคุมเครื่องปรับอากาศห้องขยะเปียก



เครื่องปรับอากาศห้องขยะเปียก

รูปที่ 2-15 เครื่องปรับอากาศ และตู้ควบคุมเครื่องปรับอากาศห้องขยะเปียก



เครื่องดักแมลง



ประตูเปิด-ปิดห้องพักมูลฝอย

รูปที่ 2-16 เครื่องดักแมลง และประตูพักมูลฝอย



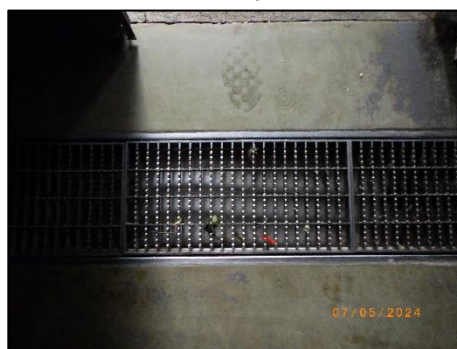
น้ำยาทำความสะอาด ฆ่าเชื้อ และดับกลิ่น



พื้นที่ล้างทำความสะอาดภายในห้องพักมูลฝอย



รูปที่ 2-17 น้ำยาทำความสะอาด และพื้นที่ล้างทำความสะอาดห้องพักมูลฝอย



รูปที่ 2-18 รางระบายน้ำในห้องพักมูลฝอย



ถังดับเพลิง



ตู้เก็บสายส่งน้ำดับเพลิงและอุปกรณ์ดับเพลิง



ป้ายทางออกหนีไฟ



หัวจ่ายน้ำดับเพลิง



อุปกรณ์ตรวจจับควัน



ระบบหัวกระจายน้ำดับเพลิงอัตโนมัติ



แผนผังเส้นทางหนีไฟ

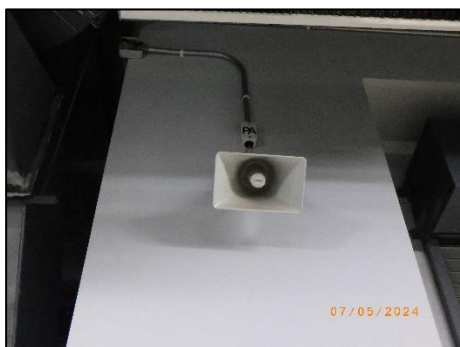
รูปที่ 2-19 ระบบป้องกันและเตือนอัคคีภัย



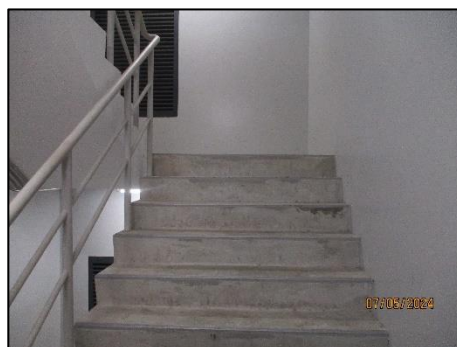
กริ่งดับเพลิง



สัญญาณเตือนไฟไหม้



ลำโพงกระจายเสียง



บันไดหนีไฟ



ไฟสำรองฉุกเฉิน

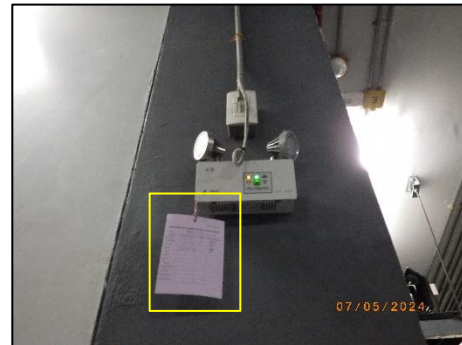
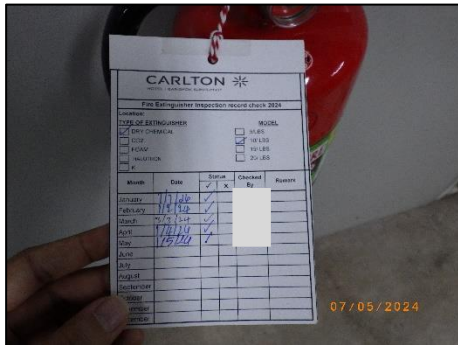


ประตูหนีไฟ

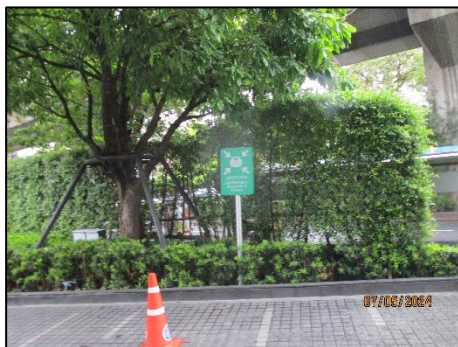
รูปที่ 2-19 ระบบป้องกันและเตือนอัคคีภัย (ต่อ)



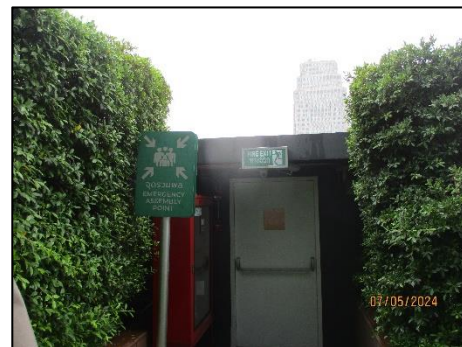
รูปที่ 2-20 วิธีใช้สายยางดับเพลิง



รูปที่ 2-21 การตรวจสอบอุปกรณ์และระบบป้องกันอัคคีภัย



จุดรวมพลหน้าโครงการ



จุดรวมพลบริเวณสระว่ายน้ำชั้น 10

รูปที่ 2-22 จุดรวมพล



ป้ายแสดงบอกทางหนีไฟดาดฟ้า



พื้นที่หนีไฟทางอากาศ

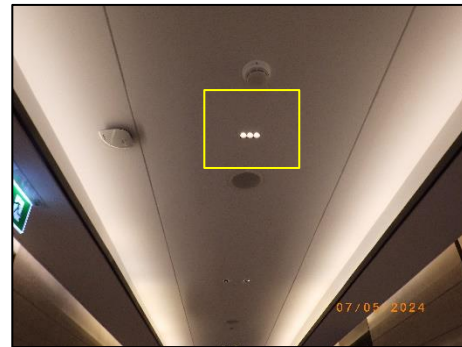
รูปที่ 2-23 พื้นที่หนีไฟทางอากาศ



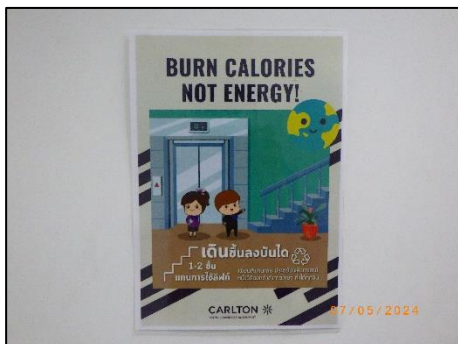
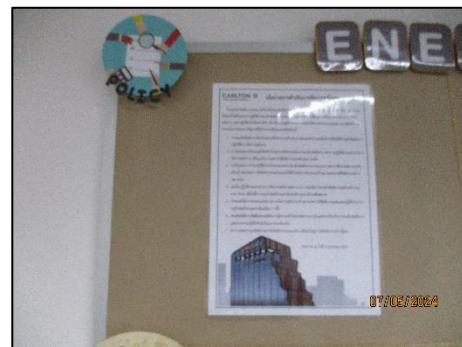
รูปที่ 2-24 ป้ายประชาสัมพันธ์ผู้นำอพยพหนีไฟ



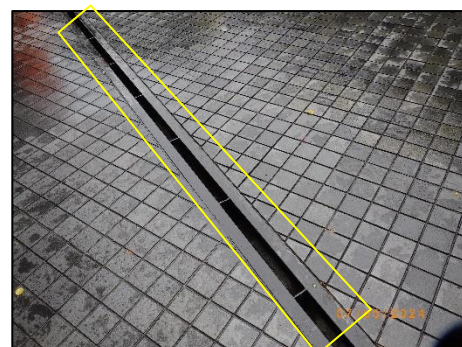
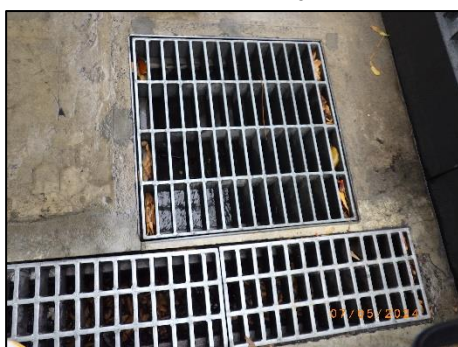
รูปที่ 2-25 ทางเดินเข้าไป BTS สถานีโศก



รูปที่ 2-26 หลอดไฟในอาคาร



รูปที่ 2-27 ป้ายประชาสัมพันธ์ประหยัดพลังงาน



รูปที่ 2-28 รางระบายน้ำในโครงการ



รูปที่ 2-29 ป้ายชื่อโครงการ



รูปที่ 2-30 ระบบน้ำสำหรับ Cooling ภายในโครงการ



รูปที่ 2-31 ท่อฝังเย็น



รูปที่ 2-32 บ่อท่วงน้ำ (M&E Room)



ถังเก็บน้ำใช้ชั้นใต้ดิน (ห้องอาหารหน้าโครงการ)



ถังเก็บน้ำใช้ชั้น 33

รูปที่ 2-33 ถังเก็บน้ำใช้



รูปที่ 2-34 ช่องเปิดระบายอากาศ



ตู้ควบคุมระบบน้ำประปา



ถังกรองระบบน้ำประปา

รูปที่ 2-35 ระบบน้ำประปาในโครงการ